

## **STRATEGISK NÆRINGSPLAN BJUGN KOMMUNE 2016 – 2019**



**Vedtatt av kommunestyret i Bjugn 26. april 2016; sak 24/16**

### Gruppene

#### Gruppe 1

##### Tore Nilsen

Gerd Hegvik  
Emil Raaen  
Kjell Braa  
Bjarne Beversmark  
Marlow Aasan  
Per Odd Solberg

#### Gruppe 2

##### Ådne Røkkum

Hans Eide  
Inge Blomsø  
Ketil jensen  
Frank Lilleli  
Roger Jakobsen

#### Gruppe 3

##### Sissel Eide Fremstad

Ogne Undertun  
Geir Svendsen  
Bård-Erik Johnsen  
Knut Botngård  
Dag Sundet

#### Gruppe 4

##### Roar Skånøy

Ingjerd Astad  
Kjell Vingen  
Håvard Sundseth  
Trond Ulseth  
Vidar Schanke  
Bjørn Strand



Bjarne i passiar med rådmann Emil og Sissel



Kjell og Trond i vennskapelig dialog . . .

### Blåtur



Buss fra Bjugn Sparebank til Ankeret i Lysøysundet

Hans og Ådne med sang og musikk



### Quiz time . . .



## SITATER OG "GULLKORN" FRA STRATEGIPROSESSEN

- *Vi har mye bra i Bjugn, men det er kanskje slik at vi må ha noen utenfra for å minne oss på det?*
- *Det som er godt for Fosen er godt for Bjugn*
- *Samferdsel og kommunikasjon; hvorfor ikke bygge bru over Åfjordstraumen, Stjørnfjorden med bru videre over Trondheimsfjorden?*
- *Etablere et næringshotell; f. eks Energibyget (Fosenkraft), gjøre Bjugn tilgjengelig for enmannsbedrifter og oppstartere*
- *Fosen VGS må gjøres enda bedre, samarbeidet med høgskole og universitetsutdanningene må styrkes framover*
- *Bygge videre på våre fortrinn, samle oss i klynger, bla i de aktuelle næringsområdene*
- *KU må fortsette som før, må ta rollen som nav, koordinator og leder av utviklingsarbeidet*
- *VI må ta FELLES ansvar (alle sammen) – ingen andre kan gjøre dette*

## INNHold

<b>SEKSJON</b>	<b>INNHold</b>	<b>SIDE</b>
<b>1</b>	<b>BAKGRUNN, HENSIKT, MV</b> – Bakgrunn – Om næringsarbeidet i Bjugn – Hensikt og forankring – Faglig tilnærming – og hva skal til for å lykkes?	<b>5</b> <b>6</b> <b>6</b> <b>7</b>
<b>2</b>	<b>SITUASJONSANALYSE 2016</b> – Samfunnsutvikling og Bosetting – Arbeidsliv – Næringsliv – Landbruket – Infrastruktur, samferdsel og kommunikasjoner – Sentrumsutvikling Botngård – Valsneset i Bjugn	<b>10</b> <b>11</b> <b>11</b> <b>13</b> <b>14</b> <b>14</b> <b>15</b>
<b>3</b>	<b>SWOT</b>	<b>17</b>
<b>4</b>	<b>MÅLSTRUKTUR</b>	<b>18</b>
<b>5</b>	<b>HANDLINGSPLAN 2016 – 2019</b>	<b>19</b>
<b>6</b>	<b>KILDEHENVISNINGER</b>	<b>21</b>
<b>Vedlegg</b>	<b>TILTAKSBANK FRA STRATEGIPROSESSEN</b>	<b>22</b>



# 1 BAKGRUNN, HENSIKT, MV

## Bakgrunn

I Bjugn kommune sin samfunnsdel av kommuneplanen for perioden 2012 – 2025 trekker en opp de langsiktige strategiene for hvordan en ønsker å utvikle Bjugn kommune fram mot 2025. Planen har et helhetlig og bredt perspektiv på samfunnsutvikling. Dette innebærer målsettinger og løsninger som krever felles løsninger, felles innsats og samarbeid på tvers av sektorer, etater og kulturer. Målsettingen er at et slikt fokus skal inspirere til mer samarbeid, mer utvikling og et lokalsamfunn som er forståelig, forutsigbart, meningsfullt og håndterbart. Planen peker på prioritering av 3 kjerneområder for at en skal lykkes med dette;

- Bo og leve
- Kultur gir helse
- Kompetanse og arbeid

Verdiskaping og næringsutvikling som gir grunnlag for arbeid og bosetting er avgjørende for et lokalsamfunns bærekraft. Dette er på sett og vis kjernen i stedets eksistensgrunnlag. Uten verdiskaping - ingen arbeidsplasser, uten arbeidsplasser – ingen bosetting, uten bosetting – ingen kommune! Næringslivets evne til omstilling og endring i takt med samfunnets og markedets stadig skiftende behov er kritisk for utvikling og vekst. Kommunen som ”eier” av stedet må ta et overordna ansvar for stedets evne til nytenking. Kommunen må

ta rollen som drivkraft, motor og koordinator i dette arbeidet. Sammen med næringsaktørene har derfor Bjugn kommune utarbeidet en ny Strategisk Næringsplan (SNP) for perioden 2016 – 2019. Planen tar utgangspunkt i SNP for 2013 – 2015, som ble vedtatt av kommunestyret i oktober 2012. Den nye planen er utarbeidet etter samme lest, og viderefører arbeidet som ble igangsatt i 2012. Derfor er planen handlingsrettet, den tar utgangspunkt i situasjonen i Bjugn i 2015 og har i handlingsdelen fokus på hva som er de viktigste tiltakene i 2016.



*Bjugn kommune med kommunesenteret Botngård innerst i Bjugnfjorden og kystlinja mot leia og attraktive sjøarealer*

## Om næringsarbeidet i Bjugn kommune

Kommunestyret vedtok i møte 25. September jf. K.sak 33/2012 at næringsutviklingsarbeidet i kommunen skal organiseres gjennom Kopparn Utvikling AS (KU). I tillegg til å eie store deler av Valsneset industriområde, har selskapet som funksjon å koordinere utviklingsarbeidet i Bjugn. Mandatet for dette arbeidet er nedfelt i kommunens til enhver tid gjeldende strategiske næringsplan. Næringsutviklingsarbeidet skjer i tett samarbeid med Bjugn Næringsforum og Bjugn kommune. I tillegg har selskapet målsetting om å være tett på næringsaktørene i kommunen slik at en kan bidra til utvikling basert på bedriftenes ulike behov. Samtidig skal selskapet bidra med tilrettelegging og hjelp til nye aktører som ønsker å etablere seg i Bjugn.

Selv om selskapet er eid av Bjugn kommune, står det på egne bein økonomisk. Inntektsgrunnlaget kommer først og fremst gjennom utleie og salg av areal på Valsneset Industriområde i Bjugn.

Kopparn Utvikling AS er medlem av Næringsalliansen på Fosen, og har de siste par årene involvert seg i det regionale samarbeidet. Bakgrunnen for dette er at en mener at det som er bra for Fosen er bra for Bjugn. Vekst og utvikling i regionene vil med andre ord og også bidra positivt i vår kommune.

Daglig ledelse i selskapet leies inn fra INAQ AS ved seniorrådgiver Arnt-Ivar Kverndal.

Styret har følgende sammensetning ved inngangen til 2016:

- Frode Blakstad, styreleder
- Jostein Tårnes, nestleder
- Gerd Hegvik, styremedlem
- Hans Eide, styremedlem
- Sissel Eide Fremstad, styremedlem

Observatører til styret er:

- Ordføreren i Bjugn kommune
- Rådmannen i Bjugn kommune
- Styreleder i Bjugn Næringsforum

Sammen med Bjugn Sparebank etablerte KU et nytt verktøy i 2015; Valsneset Eiendom AS, som har som formål å utvikle nye næringsseiendommer på Valsneset. I tillegg har Bjugn kommune Valsneset Utvikling KF, som er eier av arealer og eiendommer på Valsneset og i Gullvika.

## Hensikt og forankring

Hensikten med å etablere en plan for næringsutviklingsarbeidet handler i første rekke om at aktørene i felleskap blir enig om mål, strategier og hvilke konkrete tiltak som det skal arbeides med. Dette bidrar til forankring og legitimitet, samtidig som det gir næringsarbeidet en tydelig profil utad. Kommunen som sådan vil oppfattes som mer samkjørt, mer enig, mer offensiv, mer attraktiv og ikke minst mer effektiv.

En annen konsekvens er de grep som må gjøres med hensyn til å iverksette og nå målene. I dette ligger blant annet en tydelig bestilling til utviklingsapparatet. Dette vil gi gevinster i form av mer effektiv utnyttelse av kommunens kompetanse, et mer helhetlig og fokusert utviklingsapparat, samt sterkere prioritering av hvordan regionens fortrinn og muligheter kan gi økt verdiskaping.



Bilde: Fra workshop sammen med næringslivet 11.11 2015

Planen gjelder for perioden 2016 - 2019. Årsaken til et slikt tidsperspektiv er at endringene i samfunnet skjer raskt, og at forutsetninger og rammebetingelser stadig endres. Gjennom økt mobilitet og trådløse kanaler som internett og mobiltelefoni påvirkes vi stadig raskere av internasjonale trender. I

næringsutviklingsammenheng anses derfor et 3-4 år perspektiv som tilstrekkelig.

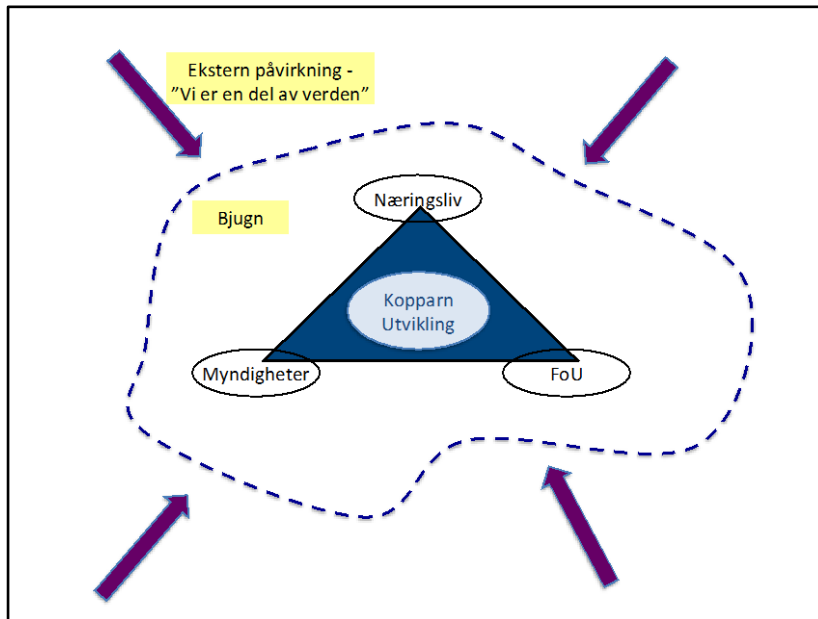
### **Faglig tilnærming – hva skal til for å lykkes?**

I beskrivelsen av et innovasjonssystem er det i dag vanlig å ta utgangspunkt i Trippel Helix modellen, som beskriver de ulike aktørene (Figur 1). Her fungerer innovasjonssystemet slik at kunnskapsutviklerne, som ofte er FoU-institusjonene, utvikler kunnskap som bedrifter og næringsliv kan utnytte og bruke for utvikling av nye produkter og tjenester. Det hele støttes av et virkemiddelapparat og rammebetingelser som de lokale myndigheter er med på å bestemme. Systemet som sådan påvirkes av uformelle aktiviteter eller praksiser i regionen. Samtidig eksisterer det koblinger ut av regionen i form av kunnskapsflyt og markeder man jobber med.

I virkeligheten er det en rekke interaktive prosesser som skjer i innovasjonssystemet; ledelse, koordinering, prosjektutvikling, kobling, strategi, taktikk, kommunikasjon og pådriver-virksomhet. En sentral oppgave for eierne, dvs Bjugn kommune, er å sørge for å stimulere til og igangsette slike interaktive prosesser mellom aktørene. Kommunen må derfor ta en lederrolle i ”mellomrommet” - og bidra til at det er ressurser og kompetanse til å håndtere dette operativt.

Forskning viser at de tre viktigste faktorene for å lykkes med næringsutviklingsarbeid er (Figur 2):

1. En overordna plan som beskriver regionens ambisjoner, mål, strategier og tiltak
2. Evne til samarbeid og utnyttelse av komplementære kompetanser og ressurser
3. Et kompetent lederskap som kan omsette strategier til praktisk handling



Figur 1) *Kopparn Utvikling AS har rollen som pådriver og koordinator, og skal fungere som en "mellomromsoperatør" mellom aktører lokalt, regionalt og nasjonalt, næringsliv, offentlige myndigheter, virkemiddelapparatet og kunnskapsleverandørene. En krevende og viktig rolle!*



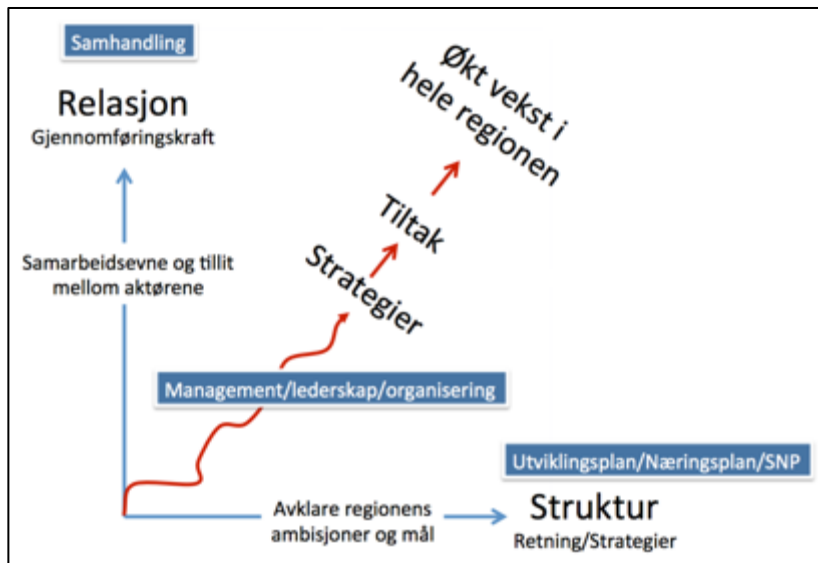
Bilde: *Gode arenaer er viktig for utvikling av relasjoner og dialog mellom aktørene. Her fra felles boligmesse høsten 2015.*

Den første faktoren handler om at aktørene er enig om situasjonen; hva er fortrinnene og hvor er utfordringene. Og at en på det grunnlag er enig om viktige valg mht felles ambisjoner, mål, strategier og tiltak. Dette må nedfelles i et plan- eller strategidokument som har den nødvendige legitimitet og forankring. I motsatt fall vil en stadig kunne oppleve interne diskusjoner om både mål og strategier som kan påvirke gjennomføringskraften negativt.

Den andre faktoren handler om å bygge gode relasjoner, slik at de ulike aktørene jobber tett sammen og over tid. I slike prosesser



utvikles tillit og relasjoner som gjør at felles kompetanse og kunnskap utnyttes på en ny og mer effektiv måte. Resultatet er gjerne mer åpen innovasjon, sterkere verdiskaping, større engasjement og et positivt omdømme – som gir regionen en sterkere utviklingskraft.



Figur 2) De tre viktigste faktorene for å lykkes med næringsutvikling og verdiskaping i kommunen; For det første må det være enighet om mål, felles strategier og tiltak, samhandling basert på tillit og gode relasjoner mellom og et godt lederskap.

En tredje og siste kritisk suksessfaktor er organiseringa av utviklingsarbeidet. Samarbeid kan være utfordrende! Det er gi og ta.

Det er ulike syn og synspunkter. Skal en lykkes i dette samarbeidet er en derfor avhengig av et godt lederskap, et management som kan håndtere de mange utfordringene på en god måte – og sørge for at ambisjoner og strategier omsettes til praktisk handling og resultater.

For Bjugn kommune har dette vært kjernen i utviklingsarbeidet de siste årene. Samskapt læring er utviklet gjennom gode samarbeidsarenaer, fellesprosjekter og tett samarbeid er blitt til over tid.



Bilde: Tillitsfulle og tette relasjoner mellom aktørene i innovasjonssystemet i Bjugn er utviklet gjennom mange år med strategisk og målretta arbeid.

## 2 SITUASJONSANALYSE 2016

### Samfunnsutvikling

Hva er de sentrale samfunnstrendene ved starten av 2016? Først og fremst fortsetter sentraliseringen inn mot de største byene og tettstedene. Stadig flere bor i en by eller i et tettsted. Likevel ser en tendens til at steder eller regioner som klarer å bli attraktiv nok, får vekst og tilflytting – uavhengig av geografi. Et sentralt utviklingstrekk i Bjugn de siste 50-60 årene er den lokale sentraliseringen inn mot kommunesenteret Botngård, som kanskje til og med har forsterket seg de siste årene. I Europa opplever en store migrasjoner som følge av urolighetene i Midt Østen, noe som også gir seg utslag i en betydelig vekst i innvandringen til Norge. Det er fortsatt usikkert hvor mange som kommer i 2016 og årene framover, og hvilke konsekvenser det har for arbeidsliv og bosetting.

I løpet av 2015 har prisen på olje og gass opplevd en betydelig nedgang. Ved inngangen til 2016 selges ett fat olje nå til en pris under 40 dollar. Dette gir seg utslag i stort fokus på innsparinger og reduserte investeringer i bransjen. DNB Markets meldte i høst at om lag 25.000 oljebobber allerede var blitt borte i Norge. I Sparebank 1 SMN sitt siste konjunkturbarometer (Oktober 2015) viser en til at Møre og Romsdal blir i mye større grad preget av oljeprisfallet enn Trøndelag. Forventningsbarometeret viser tilsvarende tendens, der næringslivet i Nord- og Sør-Trøndelag har en markert høyere forventning til neste år enn både Møre og Romsdal og gjennomsnitt for landet.

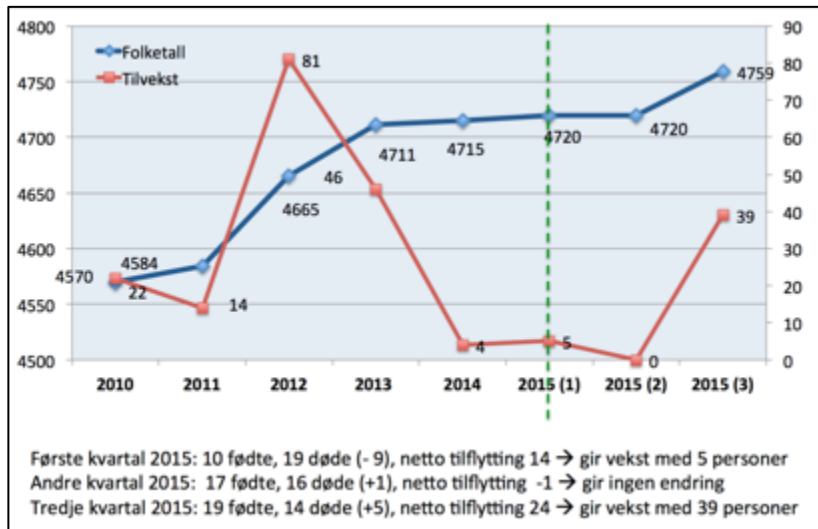
Konjunkturbarometeret viser at i Nord-Trøndelag vil økt sysselsetting i offentlig forvaltning, helse og omsorg redusere nedturen, mens i Sør-Trøndelag vil i tillegg økt aktivitet i sjømatnæringen bidra til å opprettholde aktivitetsnivået. En regner derfor med at i sum vil arbeidsmarkedene holde seg relativt stabile fram mot 2017.

### Bosetting

I Bjugn kommune har antall innbyggere vært tilnærmet stabilt de siste 20 årene, med innbyggertall på mellom 4.600 og 4.800 innbyggere. Tidlig på 1990-tallet var riktignok innbyggertallet så vidt over 5.000, men sank fram mot årtusenskiftet. I dag bor det jf siste måling fra SSB (1.10. 2015) 4.759 innbyggere i kommunen (Figur 3). Dette er en økning med 158 innbyggere fra 1.7 2012 da det bodde 4.601 personer i Bjugn. Det var dette befolkningsgrunnlaget som lå til grunn ved utarbeidelsen av forrige SNP for Bjugn kommune. I tillegg til økt tilflytting er det positivt å registrere at fødselstallene igjen har styrket seg – som indikerer at yngre familier har flyttet til kommunen.

En boliganalyse utarbeidet av Kopparn Utvikling og SINTEF i 2014 viser at det i gjennomsnitt de siste årene har vært bygd om lag 50 boliger i Bjugn, der 80% av disse har vært eneboliger. Om Bjugn kommune skal tilrettelegge på en god måte for nye innflyttere, må andelen av leiligheter og utleieenheter styrkes betydelig. Samme

med kommunen, entreprenører og byggebransjen har det de siste par årene blitt gjennomført et betydelig grunnlagsarbeid som tilrettelegger for bygging av nærmere 100 boliger/leiligheter i 2016 og 2017. De første er allerede under oppføring.



Figur 3) *Positiv befolkningsutvikling i Bjugn (blå graf). 211 i pluss fra 2010. Trenden fortsetter i 2015 (bak grønn linje) med 39 nye Bjugninger alene i 3. kvartal 2015. Det gir den sterkeste veksten på Fosen. Trenden fra 2009 fortsetter med andre ord, jevn positiv befolkningsvekst (rød graf) - som nok vil fortsette og kanskje forsterke seg noe i årene framover.*

## Arbeidsliv

Bjugn er i utgangspunktet en typiske primærnæringskommune, der befolkningen har basert seg på det som kan dyrkes i jorda og det som kan hentes fra sjøen. Den typiske Bjugningen har derfor vært gårdbruker eller fisker. Utviklingen etter krigen har på samme måte som i resten av landet endret på dette. I dag utgjør sysselsettingen i primærnæringene om lag 7%. De siste årene viser en betydelig styrking i sysselsettingen i bygge- og anleggsbransjen og en positiv trend i varehandel, hotell- og restaurantdrift. De andre bransjene er relativt stabile.

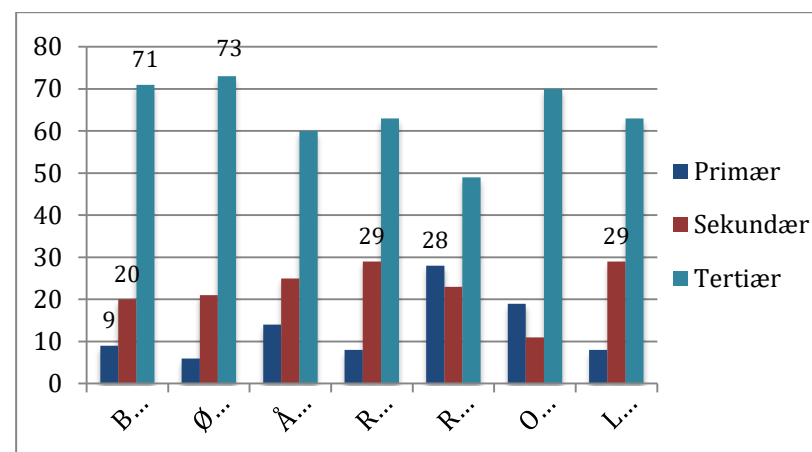
Bjugn er en integrert del av et felles arbeidsmarked med Ørland. Arbeidsmarkedet framover må derfor vurderes i et slikt perspektiv. Framover forventes det etablert enda flere nye arbeidsplasser på Valsneset, ikke minst i forbindelse med utvidelse av aktiviteten ved Marine Harvest Fish Feed sin fôrfabrikk. Utbygging og ny aktivitet ved kampflybasen på Ørlandet vil i årene framover bidra med jevnt økende arbeidskraftbehov. Om de store vindkraftutbyggingene vedtas gjennomført vil også dette bidra i positiv retning mht arbeidsmarkedet. Bjugn har en beliggenhet på Fosen som gjør at all ny aktivitet vil ha en positiv effekt. I hvor stor grad en klarer å utnytte dette, avhenger om hvor dyktig en er på å tilrettelegge for tilflytting og bosetting, dvs hvor attraktiv en klarer å være som bosted.

Selskap	Ansatte	Omsetning
Scanbio Ingredients As	63	227 363
Fosenkraft AS	12	108 541
Fosenhus AS	41	69 183
Hovde Sigurdsen AS	18	63 291
Fosenkraft Installasjon AS	41	52 241
Bjugn Sparebank	25	49 496
Bjugn Servicesenter AS	27	45 689
Botngaard AS	32	40 662
Fosen Ventilasjon As	20	25 982
Byggvaren Bjugn AS	19	22 539
Bjugn Lavpris AS	16	19 156
Coop Vallersund Sa	13	15 498
Olden Oppdrettsanlegg AS	12	14 773
Scanbio Logistics As	1	14 494
Sava AS	18	13 596
Fargesenteret Bjugn AS	11	11 495
Hopmo Elektro AS	8	10 859
Gustav Melum As	11	9 759
Bugge Bil AS	7	9 154
Fvh Eiendom As	4	8 512
<b>Sum topp 20</b>	<b>399</b>	<b>832 283</b>

Tabell 1) De 20 største bedriftene i Bjugn sortert etter omsetning. Disse står for 82,3% av omsetningen i kommunen.

## Næringsliv

En analyse utført av SINTEF i 2014 viser at Bjugn og Ørland er en felles bo- og arbeidsregion. Bjugn har i tillegg den mest gunstige lokaliseringen på Fosen for å kunne ta ut ringvirkninger fra økt aktivitet uansett lokalisering i regionen. Dette må derfor ligge til grunn når en vurderer av næringslivets utvikling framover.



Figur 4) Sammensetningen av næringslivet på Fosen. Høy %-andel av primærnæringer i nord, høy andel av tertiærnæringer i Bjugn og Ørland.

Generelt er næringslivet i regionen preget av mange små bedrifter som i hovedsak retter seg mot et lokalt marked. Disse baserer seg i stor grad på salg av ulike typer av tjenester og service til regionens innbyggere, basert på de til enhver tid gjeldende behov. Det finnes selvsagt noen unntak! I Bjugn har vi Marine Harvest, ScanBio og



Botngård, som er selskaper som alle opererer i krevende internasjonale markeder. I Ørland er Grøntvedt Pelagic en tilsvarende bedrift, mens vi i Rissa finner Fosen Yard. Oppdrettsselskapet Salmar har betydelig oppdrettsaktivitet langs kysten nord i regionen, mens Fosen Innovasjon huser internasjonale aktører i Smart Water klyngen i Vanvikan.

Felles for bedriftene framover - uansett bransje, er økt fokus på kompetanse og kvalitet. Tilgang til riktig kompetanse vil være avgjørende for at bedriftene klarer å utvikle produktene med de økende krav til kvalitet som markedene etterspør. Samarbeidet med de videregående skolene i regionen må derfor videreutvikles. Det samme gjelder for kunnskapsleverandørene i Trondheim; NTNU og SINTEF.

De siste årene har det blitt etablert et betydelig antall nye bedrifter i Bjugn. Fersk statistikk viser at Bjugn har sterkere vekst i antall selskaper sammenlignet med både Fosen og Sør-Trøndelag. Samtidig viser tall fra Telemarksforskning (Figur 5) at næringslivet i Bjugn er det som er minst sårbart på Fosen. Sårbarheten er i denne sammenheng målt ved å kombinere tre indikatorer; hjørnesteinsfaktor, bransjespesialisering og arbeidsmarkedsintegrasjon.

I 2014 gjennomførte Kopparn Utvikling en kartlegging av næringslivet i Bjugn. Undersøkelsen viser at næringslivet er stabilt, solid og selvstendig. Bedriftene velger ofte det sikre, velprøvde og

trygge. Framover kan det derfor være viktig å motivere næringslivet til å bli mer utviklingsfokustert og innovasjonssøkende.



Figur 5) Næringsmessig sårbarhet på Fosen basert på 2011-tall. Høyere verdi tilsvarer høyere sårbarhet. (Kilde: Telemarksforskning)

## Landbruket

For Bjugn og Ørland er det utarbeidet og vedtatt en egen felles landbruksplan for perioden 2014 – 2018. Visjonen for planen er ”Løft landbruket inn i ei ny tid”.

Bjugn og Ørland er store og viktige landbrukskommuner med et arealgrunnlag på totalt 82.000 da dyrkajord. Primær-produksjonen i Ørland og Bjugn står for en omsetning på nesten 300 mill. kroner

årlig. Melkeproduksjonen står for største andelen av denne omsetningen.

Hovedmålet for det lokale landbruket er å øke omsetningen totalt med 10 % (30 mill. kr) i løpet av perioden 2014 - 2018. Dette skal gjøres ved at de ulike produksjoner tar sin del av denne økningen gjennom spesifikke delmål for volumøkning i samme periode.

Tiltaksdelen av landbruksplanen peker på de viktigste fokusområdene. Kompetansebygging, sterke fag- og grende-miljøer og gode rekrutteringstiltak er viktige grunnpilarer for å nå målene og skape framtidig vekst og utvikling.

### **Infrastruktur, samferdsel og kommunikasjoner**

Bjugn har i løpet av de siste 10 årene gjennomført store investeringer i utbygging og oppgradering av den offentlige infrastrukturen; Fosen videregående skole, Bjugn kulturhus, Fosenhallen, Bjugn helsesenter, Vellersund oppvekstsenter og nye Bekkefaret barnehage i Botngård er eksempler på slike oppgraderinger. I tillegg er det godt utbygde og varierte tilbud til ulike idrettsformål; baner, haller, løyper, turstier, mv.

Innenfor veg og samferdsel har Fosenvegene – ”ei tim’ te by’n” vært det store utbyggingsprosjektet på Fosen de siste årene. Her er strekningen Krinsvatn - Vanvikan over Kråkmo i ferd med å bli fullt oppgradert. Kostnadene tar i hovedsak Fosningene selv ved en betydelig andel finansiert gjennom bompenger. Innkrevingsstasjonenes plassering fører derimot til at Fosen deles på

tvers; ingen bompenger mellom Ørland, Bjugn, Åfjord, Roan og Osen, mens alle må betale om de skal via Rissa eller Agdenes i retning Trondheim. Fosenvegene går nå inn i sin siste fase, og der vil det på strekningen Botngård – Brekstad bygges gang- og sykkelveg på deler av strekningen.

Sør-Trøndelag Fylkeskommune har igangsatt et arbeid med å utvikle en egen Fosen-strategi for samferdsel. Dette gjøres i samarbeid med Fosen regionråd og kommunene. Fokusområder i dette arbeid framover vil være både fjordkryssing, ferge- og hurtigbåttilbud. Framtidsretta prosjekter med bruløsninger over Trondheimsfjorden og Stjørnfjorden er allerede lansert.



*Bilde: Animasjon av framtidsrettet løsning for kryssing av Trondheimsfjorden*

Brekstad er et naturlig kommunikasjons-senter på Fosen. Her er det flyplass med daglige ruter til Gardermoen. Det er daglige

hurtigbåtanløp fra Trondheim, samt forbindelse videre sørover mot Hitra og Kristiansund. I tillegg er det fergeforbindelse til Valset i Agdenes kommune. Avstanden mellom Brekstad og Botngård er kun 13 km. Fra 1. april 2016 vil flyrutetilbudet til og fra Gardermoen forbedres med avganger to ganger på tre av ukedagene.

Den digitale infrastrukturen blir stadig viktigere, ikke minst for å kunne utvikle nye stedsuavhengige arbeidsplasser. I Bjugn har det vært jobbet målretta med både mobildekning og fiberutbygging de siste årene. Samarbeid mellom flere av aktørene har bidratt til fiber til Kopparn og til Valsneset, og bygdefiber i deler av kommunen. Mobildekningen er utbedret i flere områder, med tilgang til 4G. Dette arbeidet må videreføres i årene framover.

### Sentrumsutvikling i Botngård

Botngård har opplevd en rivende utvikling de siste 20 årene. Tettstedet har opplevd stor tilflytting og utviklet et urbant preg. De fleste offentlige og private tjenestene er samlet i Botngård. Åpningen av nye Fosen Videregående skole og Bjugn Kulturhus i 2007 samt Fosenhallen i 2009 har vært viktige begivenheter. Det samme har utviklingen av det nye nærings- og boarealet ved Sjøkanten og boligområdene langs nordsida av Bjugnfjorden.

I 2013 ble det igangsatt et målrettet sentrumsutviklingsarbeid med mål om å utvikle et attraktivt kommunesenter. En visjon for sentrumsutviklingen er ”den grønne landsbyen ved fjorden”. Flere reguleringsplaner er nå vedtatt, som gir mulighet for bygging av nye næringsseiendommer og boliger.



Bilder: Botngård er kommunesenteret i Bjugn.

### Valsneset i Bjugn

I tillegg til Marine Harvest Fish Feed med sine nesten 70 ansatte, har Botngaard AS etablert seg som en solid industribedrift. De har nå drøye 20 ansatte og er i gang med å etablere seg i nytt industribygg



på området. NCC har vært på området i lang tid, og har rettigheter på steinressursene i steinbruddet. Gustav Melum Entreprenør AS etablerte seg på området i 2014. Bedriften har i dag 8 ansatte. Hall-Brødrene AS, som er en nystartet lokalt eid bedrift, etablerer seg på området i 2015 med i første omgang en RUBB-hall. På området finner vi ViVa AS, som er et storskala testanlegg for vindturbiner eid av SINTEF Energi, NTNU, Kopparn Utvikling og aktører fra Institutt for Energiteknikk (IFE) på Kjeller. I tillegg har Trønderenergi Kraft 5 kommersielle vindmøller i produksjon

Utvikling av Valsneset som et attraktivt industriområde retta mot akvakultur og ressurser fra havrommet har vært ett av Kopparn Utvikling sine prioriterte arbeidsområder de siste tre årene. Vi har som målsetting å bygge en spennende industriklynge på Fosen, med ulike aktører innenfor "blå sektor".

Arbeidet med å tilrettelegge for enda mer sjønært areal som grunnlag for nye etableringer på området, ble startet opp i 2015. Behov for justeringer og endringer på reguleringsplanen for området gjorde at det i 2015 ble gjennomført en revidering av planen. Denne er nå til politisk behandling i Bugn kommune.

Multiconsult har vært leid inn til å gjennomføre geotekniske grunnundersøkelser, som grunnlag for å tilrettelegg for mer sjønært areal. Prosjekteringen er nå gjennomført. Tidlig i 2016 vil anbudsdokumentene lyses ut i et offentlig anbud. Sommeren 2016

håper vi derfor at nytt attraktivt sjønært areal står klart for både de aktørene som allerede er på området og nye.



*Bilde: Sterk utvikling på Valsneset de siste årene. I løpet av 2016 vil nærmere 100 personer ha sin arbeidsplass her.*

I 2016 vil et prioritert tiltak være å utvikle en "masterplan" for området, som vil være retningsgivende for den videre utvikling og utbygging framover.



### 3 SWOT

<p><b>STYRKER</b></p> <ul style="list-style-type: none"> <li>• Befolkningsvekst og fødselsoverskudd</li> <li>• Forsvarskommune</li> <li>• Felles bo- og arbeidsregion med Ørland kommune</li> <li>• Arealplan og reguleringer tilrettelagt for vekst og bosetting</li> <li>• Valsneset</li> <li>• Sentral beliggenhet på Fosen</li> <li>• Velfungerende utviklingsapparat</li> <li>• Tillit mellom utviklingsaktørene</li> <li>• Næringsalliansen på Fosen</li> <li>• Fosen Videregående Skole,</li> <li>• Arrangementskompetanse</li> </ul>	<p><b>SVAKHETER</b></p> <ul style="list-style-type: none"> <li>• Bjugn kommune sin økonomiske situasjon</li> <li>• Redusert utviklingskapasitet i Bjugn kommune</li> <li>• Fragmentert næringsliv, mange små bedrifter</li> <li>• For lite privat investeringskapital</li> <li>• For få kompetansearbeidsplasser</li> <li>• Samarbeidet mellom næringsliv og skole er ikke godt nok</li> <li>• Samarbeidet i varehandel og servicenæringene er ikke godt nok</li> <li>• Vegnettet har stedvis manglende akseltrykk</li> <li>• Mobildekning og fiber er ikke godt nok utbygd</li> <li>• For liten oppslutning om Bjugn Næringsforum</li> </ul>
<p><b>MULIGHETER</b></p> <ul style="list-style-type: none"> <li>• Utvikle eksisterende næringsliv</li> <li>• Utvikle Valsneset</li> <li>• Bygging av nye boliger og leiligheter</li> <li>• Revitalisere og utvikle Bjugn Næringsforum</li> <li>• Styrke samarbeidet med Ørland Næringsforum</li> <li>• Utnytte samarbeid og nye muligheter i NA Fosen</li> <li>• Utnytte samarbeidet med Fosen Ressurs</li> <li>• Sikre at KU videreføres og utvikles</li> <li>• Ny og offensiv ledelse ved Fosen VGS</li> <li>• Mer offensiv profilering og omdømmebygging</li> </ul>	<p><b>TRUSLER</b></p> <ul style="list-style-type: none"> <li>• Redusert kvalitet på offentlige tjenester i Bjugn kommune</li> <li>• Redusert utviklingskapasitet i Bjugn kommune</li> <li>• Utviklinga i sjømatnæringa stopper opp (sykdom, areal, mv)</li> <li>• Boligbygginga stopper opp</li> <li>• Vindkraftprosjektene på Fosen igangsettes ikke</li> <li>• Tilflytting som følge av kampflybasen blir mindre enn antatt</li> <li>• Får ikke tilgang til privat investeringskapital</li> <li>• Klarer ikke å utvikle kompetansearbeidsplasser</li> <li>• Klarer ikke å få til godt nok samarbeid skole – næringsliv</li> <li>• Klarer ikke å samle varehandel og servicenæringene</li> <li>• Klarer ikke å utvikle vegnettet med riktig akseltrykk</li> <li>• Klarer ikke videreføre sentrumsutviklingsarbeidet</li> </ul>

## 4 MÅLSTRUKTUR

### Overordna målsetting

*Bjugn skal fremstå som en offensiv næringskommune*

#### Hovedmål

1	<i>Fordobling av antall ansatte på Valsneset</i>	<i>100 nye arbeidsplasser innen 2019</i>
2	<i>Utvikle eksisterende næringsliv</i>	<i>50 nye arbeidsplasser innen 2019</i>
3	<i>Etablere ny næringsvirksomhet i Gullvika</i>	<i>30 nye arbeidsplasser innen 2019</i>
4	<i>Tilrettelegge for nye bedrifter og ”innflytting” av nye aktører</i>	<i>20 nye arbeidsplasser innen 2019</i>

**Hovedmålene skal med andre ord bidra til 200 nye arbeidsplasser i løpet av perioden 2016 - 2019**

## 5 HANDLINGSPLAN 2016 – 2019

Ambisjonen er å starte opp eller gjennomføre alle tiltak i oversikten nedenfor i løpet av 2016. Tiltaksplanen vil bli underlagt en årlig rullering med oppdatering av nye tiltak ved inngangen til et nytt år i planperioden. Noen tiltak vil ferdigstilles, andre vil være hensiktsmessig å fjerne.

PRI	HOVEDMÅL	KONKRETE TILTAK
1	<p><i>Fordobling av antall ansatte på Valsneset</i></p> <p><i>100 nye arbeidsplasser innen 2019</i></p>	<ul style="list-style-type: none"> <li>• Tilrettelegge for at Marine Harvest Fish Feed får utvikle seg på en optimal måte</li> <li>• Bidra til at alle aktørene på området får de beste muligheter for vekst og utvikling</li> <li>• Bygge ut sjønært areal, 15 nye mål allerede i 2016</li> <li>• Avklare Forsvarets behov for arealer framover</li> <li>• Etablere et flexibygge på området med verkstedhaller og kontorer</li> <li>• Få på plass ny regulering og en masterplan for området</li> <li>• Få på plass planer og finansiering for utbedring av FV 721 Botngård - Val</li> <li>• Enda mer offensiv og proaktiv jobbing mot relevante nye aktører</li> <li>• Videreutvikle samarbeidet med Fosen Innovasjon og NA Fosen</li> </ul>
2	<p><i>Utvikle eksisterende næringsliv</i></p> <p><i>50 nye arbeidsplasser innen 2019</i></p>	<ul style="list-style-type: none"> <li>• Etablere arenaer som møteplass for næringsaktørene</li> <li>• Utvikle BNF til en robust organisasjon for næringslivet i Bjugn</li> <li>• Enda sterkere felles profilering/markedsføring av næringslivet i Bjugn</li> <li>• Sørge for enda bedre dekning for mobil (4G og 4G+) og fiber</li> <li>• Sørge for gjennomføring av felles kurs og kompetanseheving</li> <li>• Få på plass gode og smidige saksbehandlingsprosesser i Bjugn kommune</li> <li>• Sørge for at den nye rektoren ved Fosen VGS får en positiv start</li> <li>• Etablere et referanseorgan ved Fosen VGS som representerer næringslivet i regionen</li> <li>• KU skal fortsatt være tett på næringslivet i Bjugn</li> </ul>

3	<p><b><i>Etablere ny næringsvirksomhet i Gullvika</i></b></p> <p><b><i>30 nye arbeidsplasser i 2019</i></b></p>	<ul style="list-style-type: none"> <li>• Avklare MH sine interesser i området</li> <li>• Utarbeide et prospekt for området, som skisserer mulighetene</li> <li>• Jobbe proaktivt mot andre relevante aktører</li> </ul>
4	<p><b><i>Tilrettelegge for nye bedrifter og "innflytting" av nye aktører</i></b></p> <p><b><i>20 arbeidsplasser i 2019</i></b></p>	<ul style="list-style-type: none"> <li>• Videreutvikle "mottak" og oppfølging av nyetablerte bedrifter i Bjugn</li> <li>• Få på plass en fadderordning for nye etablerere i Bjugn</li> <li>• Samme praksis som i dag mht forvaltning av det kommunale næringsfondet</li> <li>• Utvikle en offensiv "innflyttingstrategi"; som viser fram det vi har å tilby</li> <li>• Etablere et lavterskel kontortilbud/kontorfellesskap for nye etablerer</li> <li>• Jobbe målretta sammen om å fylle opp næringsarealer</li> </ul>



## **6 KILDEHENVISNINGER**

Bedriftsanalysen 2014, rapport fra Kopparn Utvikling

Boliganalyse for Bjugn; rapport fra Kopparn Utvikling og SINTEF, 2014

Fosen som felles bo- og arbeidsregion; strategier for Fosen; SINTEF Notat fra 2015

Kommuneplanens Samfunnsdel 2012 – 2025 ”Til ungdommen”; Bjugn kommune 2012

Kompendium med relevant bakgrunnsinformasjon ifm rullering av strategisk næringsplan i Bjugn

Konjunkturbarometeret 2015; Sparebank 1 SMN 2015

Min Nye Kommune; web verktøy i regi av KMD for statistikk og data ved sammenslåing av kommuner

Prosjektbeskrivelse Byregionprogrammet for Fosen - fase 2; NA Fosen 2015

## Vedlegg: TILTAKSBANK 2016 – 2019 (fra strategiprosessen)

FORSLAG TIL TILTAK	FORSLAG TIL TILTAK
<ul style="list-style-type: none"> <li>• Følge opp eksisterende næringsliv enda tettere</li> <li>• Positiv tilnærming til nyetablerere, tidlig oppfølging av nyetablerte, sørge for en mer koordinert aktivitet mellom aktørene</li> <li>• Etablere en fadderordning for nyetablerte bedrifter</li> <li>• Omdømmebygging, kanskje særlig ifht naboene våre</li> <li>• Sambruk Vågan Skytefelt og akseltrykk Botngård – Valsneset</li> <li>• Sørge for at ny rektor på Fosen VGS får en god start</li> <li>• Bevare ”det lille ekstra” som gjør det attraktivt å bo i Bjugn; ikke løpe vekk fra innholdet i de strukturer som er bygd opp (oppvekst, kultur, idrett, opplevelser) - gjerne retta mot unge familier, nye innbygger og de som allerede bor her</li> <li>• Fullt trøkk på Valsneset; vekst, utvikling, profilering</li> <li>• Smidig og rask saksbehandling i kommunen, gjennomfør heller et møte ekstra enn flere brev og mailer</li> <li>• Utnytte mulighetsrommet ved Fosen VGS, i samband med dette etablere en referansegruppe fra næringsaktørene</li> <li>• VI må ta FELLES ansvar (alle sammen) – ingen andre kan gjøre dette</li> </ul>	<ul style="list-style-type: none"> <li>• Fast arena som møteplass for næringsaktørene</li> <li>• Utvikle samarbeidet i varehandelsbransjen</li> <li>• Enda sterkere felles profilering/markedsføring av næringslivet i Bjugn</li> <li>• Etablering av en felles arena for polyteknikk, hydrogen og bioraffinering – utvikle nettverk og kontakter retta mot disse bransjene</li> <li>• Oppfølging av etablerere; kan ”skaperhuset” utvikles som felles arena</li> <li>• Involvere handelsnæringa enda sterkere i planlegging og gjennomføring av ulike arrangement og aktiviteter i Bjugn</li> <li>• Designe et felles omdømmeprojekt; samarbeid KU, BK, BSB, Fosen VGS, de største næringsaktørene</li> <li>• Utvikle en offensiv innflyttingstrategi; vise fram det vi har å tilby → ambassadører for egen bygd, eksempel fra Stallvika (handler om inkludering, involvering, osv)</li> </ul>